

# EasyInspector

## キャップ傷ブツ検査 操作ガイド

株式会社スカイロジック

### 目次

1 : 準備するもの .....	3
2 : カメラの準備 .....	4
2-1 : カメラの購入 .....	4
2-2 : レンズの購入 .....	4
2-3 : カメラのインストール .....	5
2-4 : カメラ単体での動作確認 .....	5
2-5 : USB カメラのパソコンへの接続について .....	5
3 : EasyInspector のインストール .....	6
3-1 : ソフトウェア評価版のダウンロード .....	6
3-2 : ソフトウェア評価版のインストール .....	6
3-3 : EasyInspector インストーラの起動 .....	8
4 : USB カメラの接続と解像度設定 .....	9
5 : EasyInspector の設定 『傷ブツ検査』 .....	10
5-1 : マスター画像の作成 .....	10
5-2 : 検査項目の指定 .....	10
5-3 : 検査内容の詳細設定 .....	11
5-4 : 不合格品の検査 .....	12
6 : 運用方法について .....	13
6-1 : 検査結果の保存について .....	13
6-2 : 外部制御について .....	13
7 : 同様の検査での実績・お問い合わせ .....	14
7-1 : 同様検査の実績 .....	14

7-2 : お問い合わせ先..... 14

## 1 : 準備するもの

以下は、画像検査ソフト「EasyInspector」で検査する上で必要になるものです。

### ◆ パソコン

対応OS: Windows XP (SP2以上)、Vista、7、8、10※ 32ビット版/64ビット版

(カメラが64ビットに対応していなかったり、対応していても認識ができない場合もございます。

予めカメラの貸出機と評価版ソフトでご確認されることをお勧めします。)

※安定した動作をご希望の場合はWindows 7の方が実績が多いため安心してお使い頂きます。

- CPU Core 2 Duo 2.0GHz以上、Core i5以上
- RAM 1GB以上 (高画素カメラをご使用の場合は、8GB以上を推奨しています)
- USB2.0または3.0ポートを2ポート以上 (USBライセンスキー、USBカメラ接続用) 搭載しているもの

### ◆ USBライセンスキー (評価版の場合は不要です)

### ◆ USBカメラ

(詳細は後述「カメラの準備」をご参照ください)

### ◆ 照明

通常は、室内光のみで画像検査できますが、検査品が光沢のある素材であったり検査環境の明るさが大きく変化する場合は、暗幕や照明器具が必要になります。

### ◆ 検査品及びカメラ固定治具

検査品やUSBカメラを同じ位置に設置するために必要な治具です。



## 2 : カメラの準備

### 2-1 : カメラの購入

USBカメラは、Webカメラとしてほとんどの家電量販店で買うことができます。購入の際には次のことに注意して下さい。



- USBカメラであること
- DirectShow規格に対応していること(新しいカメラであればほとんど対応しています)
- 出力フォーマットが以下のいずれかであること  
RGB24 , RGB32 , YUY2, UYVY, Bayer GB  
一部のWebカメラはMPEG方式をとっており、この場合EasyInspectorでは使用できません。
- 640×480以上のビデオ(動画)出力機能があること  
※EasyInspectorは動画で画像を取得するため、静止画の画素数は適用されません。
- ひずみが少ないこと(市販のWebカメラを使用する場合はレンズの大きいものを選択してください)
- フォーカスが手動(固定)で調整できるもの(自動フォーカスのものは画像検査に不向きです)
- 露光時間が手動(固定)で調整できるもの



また、産業用カメラを使用することも可能です。選定の基準は、上記と同様です。

価格帯は5万円から10万円程度で(画素数による)webカメラと比較すると高価ですが、ピントがシャープでひずみが少ないため、高い精度を要求される検査に適しています。

インターネット等で検索すれば見つけることもできますが、適合しないカメラもございます。EasyInspectorで実績があるカメラについてはホームページに記載しておりますので、ご参考ください。不安な場合には、弊社にご相談ください。

### 2-2 : レンズの購入

多くのねじ込み式焦点調整つきWebカメラは数センチまで近接できますが、近接撮影でピントが合わない場合には凸レンズをお試ください。レンズは日曜大工店や文房具店で購入できます。産業用カメラの場合はカメラを購入する際に焦点調整・絞りの高性能レンズと合わせて購入します。産業用カメラでは顕微鏡のように拡大できるレンズも選択できます。

### 2-3 : カメラのインストール

購入したカメラのインストールCDを使用して、お使いのPCでUSBカメラが使用できるようにします。カメラのインストール方法については、それぞれのカメラの取扱説明書に従ってください。



### 2-4 : カメラ単体での動作確認

USBカメラに添付されている表示ソフトなどを使用してカメラが問題なく動作するかどうか確認します。



### 2-5 : USB カメラのパソコンへの接続について

USBカメラは非常に情報転送量が多いため、ライセンスキーの隣りのUSBポートに接続すると画像の表示が遅くなったり、場合によっては表示が止まる場合があります。そのため、できるだけ下記の条件を満たすようにして下さい。

- ◇ カメラを接続する USB ポートには USB ハブを使わない
- ◇ カメラのポートの隣りは空きポートにしておく



良い例



悪い例

### 3 : EasyInspector のインストール

#### 3-1 : ソフトウェア評価版のダウンロード

<http://www.skylogiq.co.jp/easyinspector/download/index.html>

のwebページの案内に従いソフトウェア評価版のインストーラをダウンロードします。

※インターネットに接続できない環境の際には、CD版をお送りしますのでご連絡ください。

#### 3-2 : ソフトウェア評価版のインストール

ソフトウェア評価版のインストール方法はお使いのPCがインターネットに接続されているかどうかによって変わります。

##### A) お使いのPCがインターネットに接続されている場合

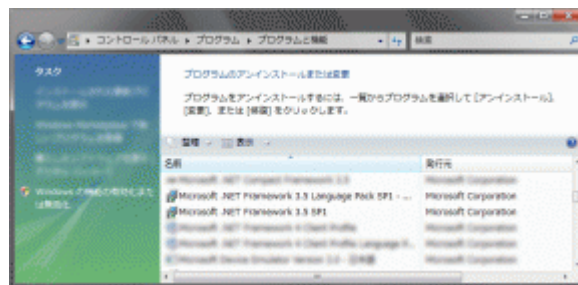
手順「3-3: EasyInspectorインストーラの起動」に進んでください。

##### B) お使いのPCがインターネットに接続されていない場合

Microsoft .Net Frameworkの確認

EasyInspectorが動作するにはMicrosoft社が無償配布しているMicrosoft .Net Framework 3.5がお使いのPCにインストールされている必要があります。次の方法で確認して下さい。

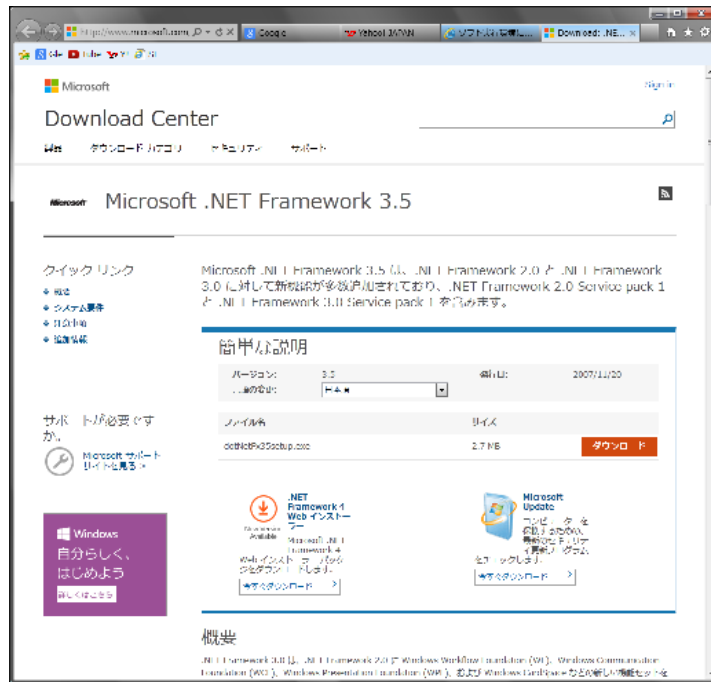
「スタートメニュー」→「コントロールパネル」→「プログラムのアンインストール(XPではプログラムの追加と削除)」を選択して、「Microsoft .NET Framework 3.5」がリストに入っているかどうか確認して下さい。



※「Microsoft .NET Framework 3.5」がインストールされていない状態で検査を実行しますと「メモソッドが見つかりません: Void System.GC.Collect」というエラーが発生します。

## Microsoft .Net Framework がリスト内に見つからない場合

マイクロソフト社のホームページからMicrosoft .Net Frameworkのインストーラをダウンロードし、インストールする必要があります。



### Microsoft .Net Framework 3.5のインストール

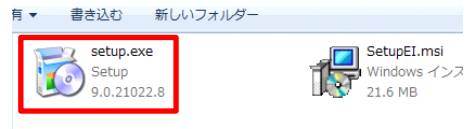


### Microsoft .Net Framework 3.5 日本語Language Packのインストール

※なお、Windows2000 SP4をご使用の場合、マイクロソフトインストーラ3.0のインストールが予め必要になる場合があります。マイクロソフトインストーラ3.0もマイクロソフト社のホームページよりダウンロードすることができます。

### 3-3 : EasyInspector インストーラの起動

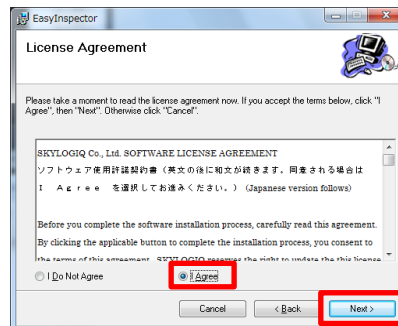
- ① ダウンロードした評価版ソフトインストーラは圧縮されていますので、一般的な解凍ソフトを使用して解凍して下さい。ZIP圧縮されたアイコンを右クリックして「全て展開」を選択して解凍することもできます。解凍してできたフォルダの中のSetup.exe をダブルクリックします。



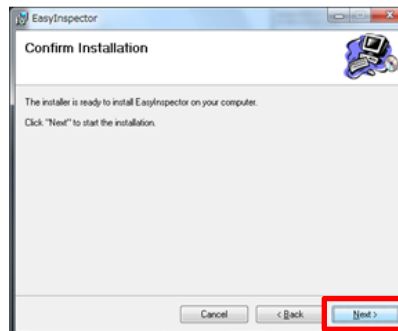
- ② インストーラが起動します。赤枠で示したボタンをクリックしてインストールを開始してください。



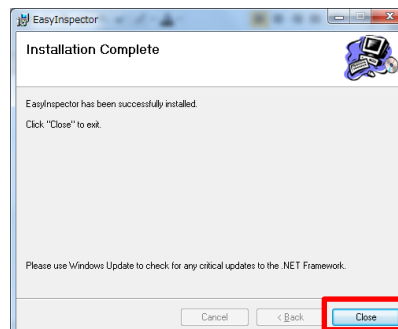
- ③ 使用許諾をよくお読みになり、同意される場合は「I Agree」をクリックしてください。



- ④ インストールを開始します。終了するまでしばらくお待ちください。



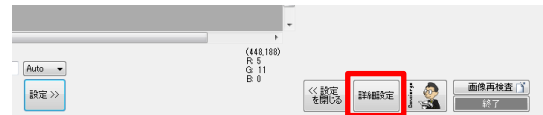
- ⑤ 以上でEasyInspectorのインストールは完了です。



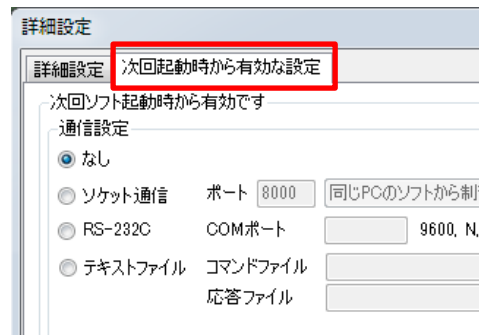


## 4 : USB カメラの接続と解像度設定

- ① USBカメラを接続してから、EasyInspectorを起動します。  
画面左上のEasyInspectorのタイトルバーにカメラの解像度が表示されています。初期設定は、640×480(30万画素)に設定されています。  
それ以外の解像度のカメラの場合は、下記の手順で設定変更ができます。
- ② カメラ解像度の設定を変更するには、画面右下の「詳細設定」ボタンをクリックします。  
※右側に「詳細設定」ボタンが表示されていない場合は、下部右にある「設定>>」ボタンを押すと表示されます。
- ③ 「次回起動時から有効な設定」タブをクリックします。

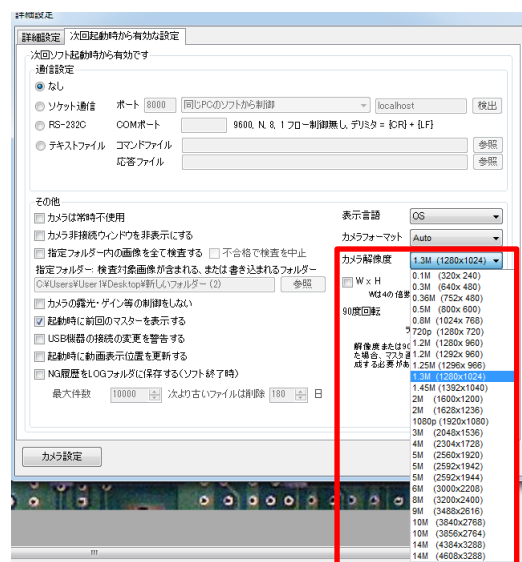


- ④ 右下の「カメラ解像度」の欄より必要な解像度を選択します。ここでは1.3M 1280×1024を選択しています。  
※設定画面で選択できるカメラ解像度はEasyInspectorのライセンスタイプによって異なります。右側の設定画面は、評価版と同じEasyInspector310の場合です。各ライセンスタイプのカメラ解像度の対応は、下記の通りとなっております。

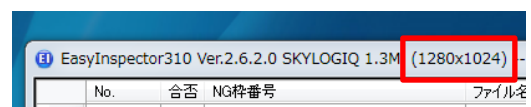


EasyInspector100	0.1M~0.3M
EasyInspector200	0.1M~0.3M
EasyInspector300	0.1M~1.3M
EasyInspector310	0.1M~14M

※複数のカメラを接続している場合は、左下の「カメラ設定」で使用するカメラの選択ができます。



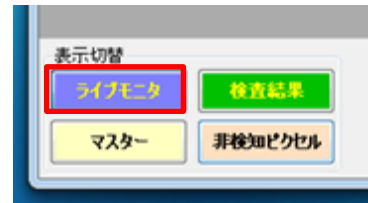
- ⑤ 設定が完了したら、OKボタンをクリックします。変更した解像度は次回起動時から有効となりますので、EasyInspectorの再起動後に上部タイトルバーでご確認ください。



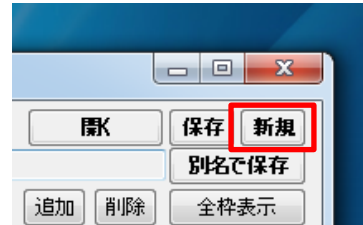
## 5 : EasyInspector の設定 『傷ブツ検査』

### 5-1 : マスター画像の作成

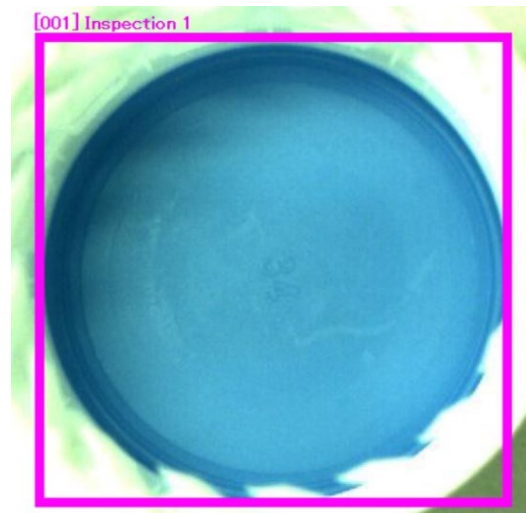
- ① マスター用の部品をカメラで撮影し、EasyInspectorのライブモニターで確認します。



- ② EasyInspectorの「設定>>」をクリックして、設定領域を開き、「新規」ボタンをクリックして、映し出している画像をマスター画像として登録します。



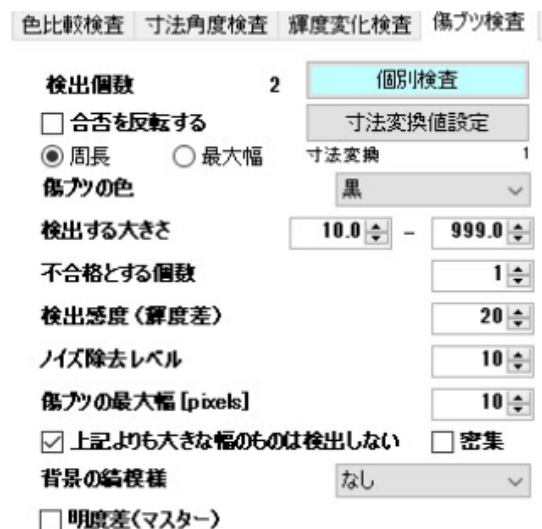
- ③ 表示切替の「マスター」をクリックしますと、マスター画像が表示されます。  
左上にピンク色の枠が出てきます。(検査枠です)  
マスター画像の検査対象部分に検査枠を設定します。  
寸法検査したい箇所に枠を「追加」ボタンより追加します。



- ④ ズレ補正が必要な場合は、ズレ補正を設定します。  
今回の検査ではズレ補正を行う必要がないため、ここでは割愛します。ズレ補正については、別冊「画像の位置合わせ設定手順」をご参考ください。

### 5-2 : 検査項目の指定

- ① 「傷ブツ検査」の傷ブツの色を「黒」に設定します。



## 5-3 : 検査内容の詳細設定

- ① 不合格品を検査してブツが検出できる様、「検出感度」「ノイズ除去レベル」等を変更します。
- ② 今回の検査ではキャップの青色部分以外検査の検査は行いませんので誤検知を防ぐため「非検知ピクセル」を設定します。非検知ピクセルは設定した箇所の検査を行いません。  
「ピクセルの追加と削除」より非検知ピクセルに設定したい部分を塗りつぶしていきます。  
青色部分以外すべてを非検知ピクセルに設定しました。

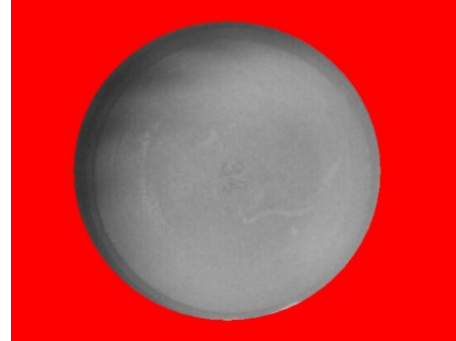
検出感度(輝度差)

ノイズ除去レベル

非検知エリアの追加と消去 ✕

線幅[ピクセル]  ✎ ✏ OK

全てクリア 消しゴム キャンセル



## 5-4 : 不合格品の検査

検査開始(F5)ボタンをクリックして、検査をします。

黒ブツがあった為「不合格」と判定されました。

The screenshot shows the EasyInspector software interface. At the top left, there is a table with the following data:

No.	合否	NG検番号	ファイル名
32	NG	1	
33	NG	1	

Below the table, it indicates: 不合格数 = 33, 不合格率 = 100.00%

The main inspection area shows a blue circular object with a red bounding box and several red dots indicating detected defects. The text "[001] Inspection 1" is visible in the top left of the main area.

The right-hand side of the interface contains various settings and controls, including a table for inspection parameters:

検出個数	2	個別検査
<input type="checkbox"/> 合否を反転する		<input type="checkbox"/> 寸法変換値設定
<input checked="" type="radio"/> 周長		<input type="radio"/> 寸法変換
<input type="radio"/> 最大幅		
傷フツの色	黒	
検出する大きさ	10.0 - 999.0	
不合格とする個数	1	
検出感度(輝度差)	20	
ノイズ除去レベル	10	
傷フツの最大幅 [pixels]	10	
<input checked="" type="checkbox"/> 上記よりも大きな幅のものは検出しない		<input type="checkbox"/> 密集
背景の模様	なし	
<input type="checkbox"/> 明度差(マスター)		

At the bottom of the interface, there is a status bar with the following information:

表示切替: ライブモニタ (緑), 検査結果 (緑), 不合格 (赤), 検査開始 (F5) (白), ID: [ ], Auto (白), 設定 >> (白)

Time = 0.06 sec

カメラ制御: 露光時間 [0], ゲイン [0], WB [0]

設定: << 設定を開く (白), 詳細設定 (白), 画像再検査 (白), 終了 (白)

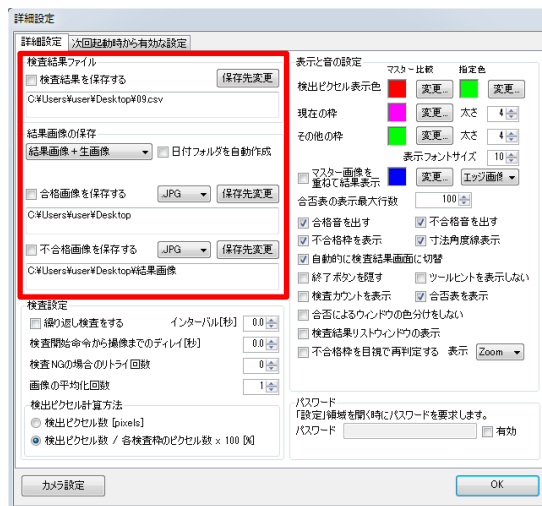
## 6 : 運用方法について

### 6-1 : 検査結果の保存について

EasyInspector詳細設定画面より、検査結果の保存設定ができます。

「検査結果ファイル」の検査結果を保存するにチェックを入れていただけましたら、合格や数値等の結果をCSVファイル形式で保存します。

「結果画像の保存」では、結果画像と生画像が合格画像、不合格画像を選択して保存することが可能です。画像形式は、jpg、png、bmpになります。



### 6-2 : 外部制御について

汎用画像検査ソフト「EasyInspector」は下記3通りの方法で制御することが可能です。

- ◇ RS232C通信による制御 外部装置(PLC等)や外部ソフトよりEasyInspectorへ特定の「コマンド」を送信することにより、EasyInspectorへ検査命令を出すことができます。EasyInspectorは検査結果を外部装置へ返します。「通信コマンドリスト」は下記リンクをご参考ください。

[http://www.skylogiq.co.jp/manual/EI\\_Command.pdf](http://www.skylogiq.co.jp/manual/EI_Command.pdf)

- ◇ ソケット通信による制御 同じパソコンのソフトからソケット通信によりEasyInspectorを制御することが可能です。サンプルプログラムを下記リンクからダウンロードできます。

<http://www.skylogiq.co.jp/easyinspector/download/index.html>

(サンプルプログラムはページ下の方にございます)

- ◇ 弊社製品I/Oユニットによる制御 弊社製品I/OユニットからEasyInspectorに検査開始命令を出しますと、EasyInspectorは検査を実行し、検査結果をI/Oユニットに送ります。その結果を受けて、I/Oユニットから、合格・不合格の信号を各機器(パトライトやブッシャー)に送り、結果表示を出したり、NG品を排除することが可能です。

I/Oユニット↓

[http://www.skylogiq.co.jp/product/usbio\\_new/index.html](http://www.skylogiq.co.jp/product/usbio_new/index.html)

## 7：同様の検査での実績・お問い合わせ

### 7-1：同様検査の実績

メーカー様分野		用途
電機製品メーカー	I 社様	樹脂成形品の異物検出検査
アミューズメント関連メーカー	P 社様	プラスチック製品の傷・ゲート残り検出検査
自動車関連メーカー	A 社様	筐体傷検出検査

### 7-2：お問い合わせ先

画像検査のご検証中にご不明点などお困りごとがございましたら、いつでも弊社までご連絡をいただけますと幸いです。

弊社では、ホームページやメール、お電話にて、お客様の運用をしっかりサポートさせていただきます。ぜひ、お気軽にお問い合わせくださいませ。

TEL:053(414)6209

メールアドレス: info@skylogiq.co.jp